

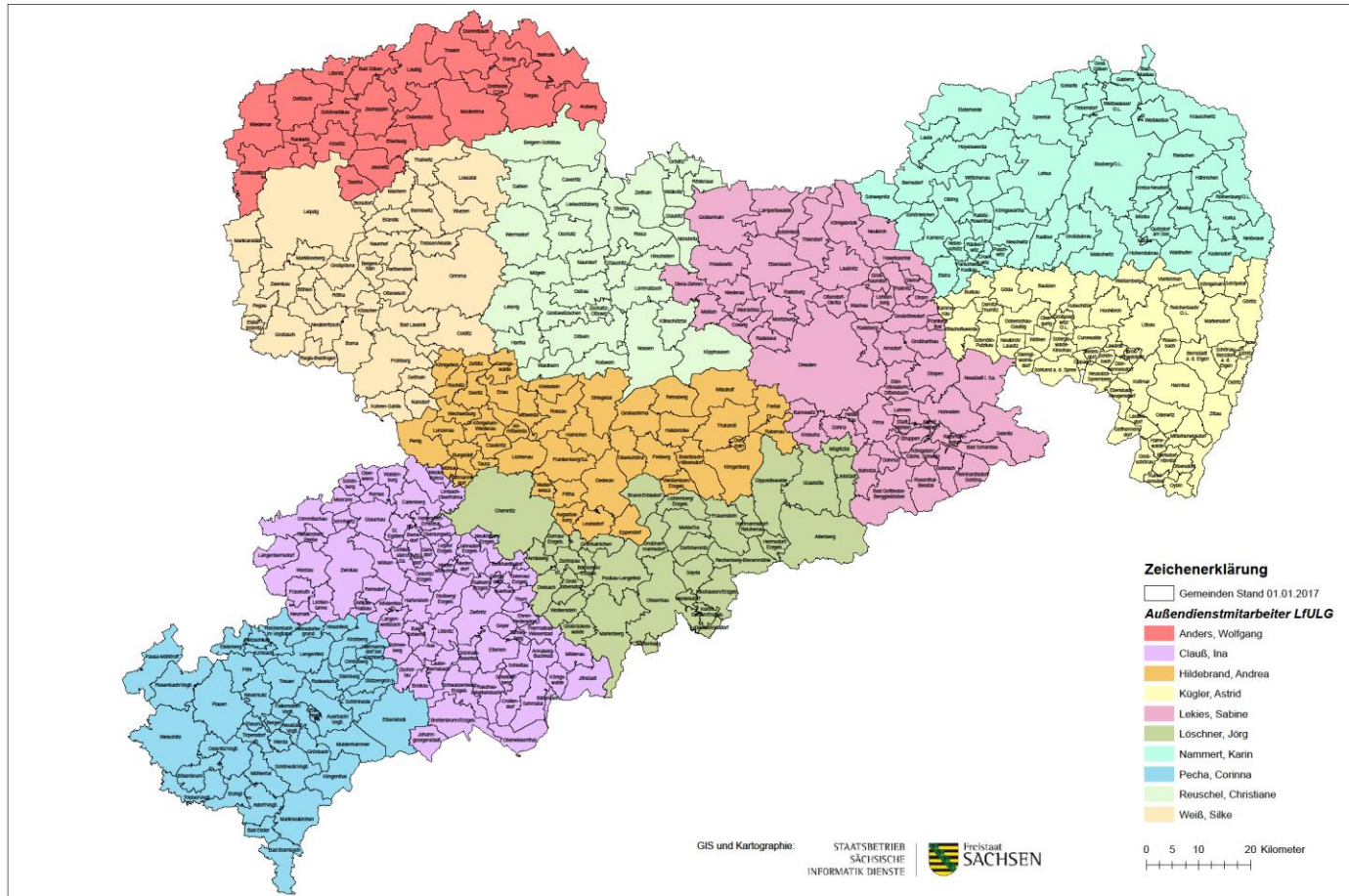
# Pflanzenschutzkontrollen 2018 und 2019

## Auswertung, Schwerpunkte



## Gebietsaufteilung Außendienst LfULG - Pflanzenbau/Pflanzenschutz

Stand: 10.03.2017



# Wo kontrollieren wir?

- Auf dem Feld, am Gewässer, im Gewächshaus, in der Obstplantage, Weinbau (Anwendungskontrollen)
- In Betrieben (Betriebs- und CC-Kontrollen)
- Im Einzelhandel (Handelskontrollen)
- Im Großhandel (Handelskontrollen)
- Auf Nichtkulturland wie Gehwegen, Sportplätzen, Garageneinfahrten....(Anlasskontrollen)



# Was kontrollieren wir?

- Pflanzenschutzgeräte (TÜV)
- Sachkunde und Fortbildung
- Einhaltung der Anwendungsverbote und -beschränkungen von PSM
- Einhaltung des Anwendungsgebiete, -bestimmungen
- Einhaltung gute fachliche Praxis
- Verkehrsfähigkeit und Kennzeichnung
- Lagerung, Beseitigungspflicht
- Dokumentation
- Anzeige bei Anwendung für andere



## Wie kontrollieren wir?

- Visuelle Prüfung, Befragung
- Kontrolle der Aufzeichnungen, Dokumente
- Kontrolle der PSM-Lager
- Probenahmen zur chemischen Analyse:
  - Rinde, Blätter
  - Boden/Substrate
  - Spritzbrühen





# Schwerpunktkontrollen 2019

- Anwendungsbestimmungen zum Gewässerschutz/Bodenprobe
- Beerenobst/Pflanzenprobe (Erdbeere, Himbeere, Heidelbeere, Joh.beere)
- Weinreben/Pflanzenprobe
- Dienstleister (Lohnunternehmer, Hausmeisterdienste...) auf Nichtkulturland

# Anwendungs- und Betriebskontrollen

## Ergebnisse 2018

Kontrollierte Betriebe: ca. 300/Jahr

Kontrolltatbestand	2018 Beanstandungsquote in % (Bußgeld, VwG)
Pflanzenschutzgeräte Prüfplakette	2,5 % (200 Geräte kontrolliert)
Sachkunde des Anwenders	3 % (325 Anwender kontrolliert)
Anwendung verbotener PSM	0 %
Einhaltung Anwendungsgebiete	13%
Einhaltung Anwendungsbestimmungen	1%
Aufzeichnungen der PSM-Maßnahmen	8% (145 Betriebe kontrolliert)

# Einhaltung Anwendungsgebiet

https://www.bvl.bund.de/SharedDocs/Downloads/04\_Pflanzenschutz

LFULG-Intranet - LFULG-Intranet | Leere Seite | Cross Compliance 2019 | BVL - Widerrufene und ruhend... | bvl.bund.de

Kontrollberichte PSM-Ver... | Vorgeschlagene Sites | Webportal | Sachsen - bienen.jki.bund... | Aktuelle gesetzliche Ände... | ergebnisse bienenmonitor... | Pflanzenschutz, Sachkund... | Google

Seite | Sicherheit | Extras

### Ackerbaukulturen

Ebene	Kultur/Kulturgruppe (deutsch)	Kode	Synonyme	Kultur/Kulturgruppe (englisch)
3	Luzerne	MEDSA		alfalfa
2	Serradella	OROSA	Vogelfuß, Großer	serradella
2	Wicken	VICSS		vetch species
3	Sommerwicke	VICSA		common vetch
3	Zottelwicke	VICVI	Wicke, Zottige	downy vetch
1	Getreide (Gerste, Hafer, Roggen, Triticale, Weizen)	NNNGE		cereals (barley, oats, rye, triticale, wheat)
2	Gerste	HORVX	Gerste, Mehrzeilige	barley
3	Sommergerste	HORVS		spring barley
3	Wintergerste	HORWW		winter barley
2	Hafer	AVESS		oats
3	Sommerhafer	AVESA		common oats
3	Winterhafer	AVESW		winter oats
2	Roggen	SECCE		rye
3	Sommerroggen	SECCS		spring rye
3	Winterroggen	SECCW		winter rye
2	Triticale	TTLSS		triticale
3	Sommertriticale	TTLSO		spring triticale
3	Wintertriticale	TTLWI		winter triticale
2	Weizen	TRZSS		wheat
3	Dinkel	TRZSP	Spelzweizen	spelt
3	Einkorn	TRZMO		one-grained wheat
3	Emmer	TRZDI		emmer
3	Hartweizen	TRZDU	Durum-Weizen	durum wheat
4	Sommerhartweizen	TRZDS		spring durum wheat
4	Winterhartweizen	TRZDW		winter durum wheat
3	Khorasan-Weizen	TRZTN		Khorasan wheat
3	Weichweizen	TRZAX	Brotweizen; Nacktweizen	soft wheat
4	Sommerweichweizen	TRZAS		spring soft wheat
4	Winterweichweizen	TRZAW		winter soft wheat
1	Getreidestoppel	YSTEG		cereal stubble

Bundesamt für Verbraucherschutz und Lebensmittelsicherheit

Seite 4 von 44





# Gewässerrandkontrolle Anwendungsbestimmung ein Beispiel

## I NW701

Zwischen behandelten Flächen mit einer **Hangneigung von über 2%** und Oberflächengewässern – ausgenommen nur gelegentlich wasserführender, aber einschließlich periodisch wasserführender – muss ein mit einer **geschlossenen Pflanzendecke bewachsener Randstreifen** vorhanden sein.

Er muss eine **Mindestbreite** von 10 m haben. Dieser Randstreifen ist nicht erforderlich wenn:

- ausreichende Auffangsysteme für das abgeschwemmte Wasser bzw. den abgeschwemmten Boden vorhanden sind, die nicht in ein Oberflächengewässer münden, bzw. mit der Kanalisation verbunden sind oder
- die Anwendung von **Mulch- oder Direktsaatverfahren** erfolgt.

# Ergebnis Gewässerrandkontrollen 2019

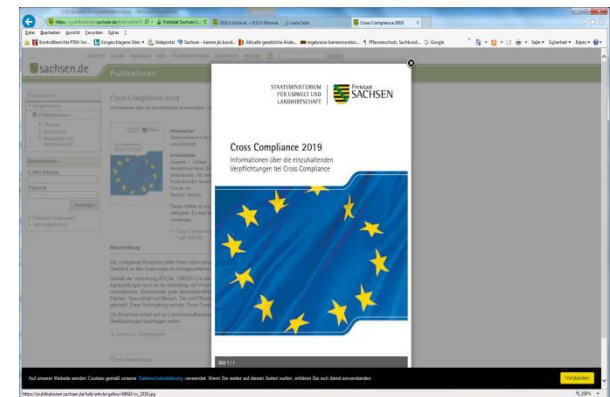
- Verstoß gegen die GfP, Wirkstofffunde im Gewässerrand aber nicht belastbar
- Verstoß gegen NW 607 und NW 701 (hohe Abstandsauflagen für Fungizide; teilweise bis 20 m! bei 50% Düse)

Gewässer- randkontrollen	Anzahl	PflSchG Verstoß	Sächs WG Verstoß	CC- Verstoß
Frühjahr 2019	13	2x NW bei Fungiziden !	2	2
Herbst 2019	4	in Arbeit/ evtl. ohne Verstoß		

# Was bei CC-Kontrollen wichtig ist

- Ankündigung max. 48 Stunden vorher und Genehmigung der Kontrolle
- Auskunft erteilende Person mit Sachverstand muss zugegen sein
- Vorhalten der Aufzeichnung, stichprobenartige Auswahl der Flächen und Kontrolle der Anwendungen (Mittel, AW-Termin, Fläche, Menge, Kultur, Anwender, optional Schaderreger)

- **CC-Regelungen zum Pflanzenschutz**





# Was bei CC-Kontrollen wichtig ist

## Dienstleister

„Wird ein CC-Verstoß durch einen Dritten begangen kann dem Betriebsinhaber diese nur dann als Verstoß zugerechnet werden, wenn ihn ein **Auswahl- und Überwachungsverschulden** bezüglich des Dritten trifft“

Die Auswahlpflicht!

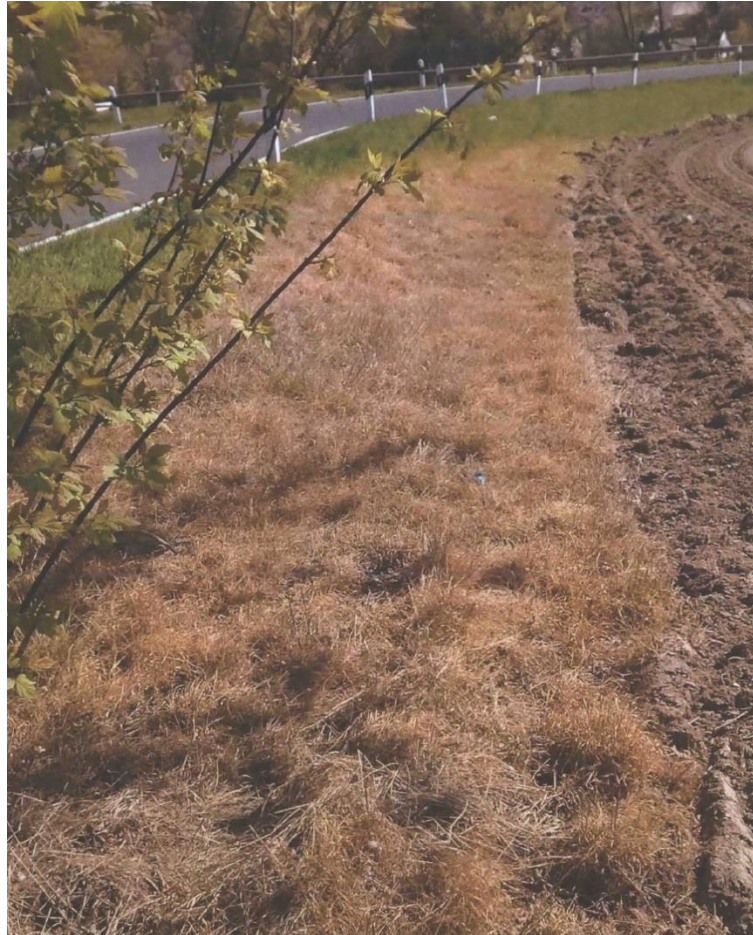
Die Überwachungspflicht!

Wir empfehlen: Vertragliche Vereinbarung zwischen dem Betriebsinhaber und dem Dienstleister (Inhalt: Sachkunde, Technik, gesetzliche Grundlagen, Datum und Unterschrift)

# Ergebnis CC-Verstöße und Cross-Check 2019

- **3 CC-Verstöße (CC-Kontrollen)**
- **10 CC-relevante Fachrechtsverstöße (Cross-Check)**
- Was ist passiert:
- 5x Einsatz von Pflanzenschutzmittel in Kulturen für die das Mittel nicht zugelassen ist
- 4x Einsatz von Pflanzenschutzmitteln im Gewässerrand
- 4x Einsatz von Pflanzenschutzmittel auf Nichtkulturland

## Verstoß wegen Anwendung auf Nichtkulturland



# Verstoß wegen Anwendung auf Betriebsgelände (NKL) ohne Genehmigung



# Verstöße wegen Anwendung am Gewässerrand







## Schwerpunktkontrolle Dienstleister auf NKL 2018

- Kontrolliert wurden 10 Dienstleister davon:
- 2 landwirtschaftliche und gärtnerische Dienstleister ohne Beanstandungen
- 1 GaLa-Baubetrieb ohne aktuelle Fortbildung
- 6 Hausmeisterdienste. Davon 2 mit Verstoß gegen Bescheid (Fläche, Menge, Aufzeichnung)
- 1 Tierpark mit Behandlung der Parkplatzfläche ohne Beanstandung



# Ergebnis Spritzbrühen 2019

- 17 Spritzbrühen im Frühjahr
- 10 Spritzbrühen im Herbst

## Ergebnis:

- Die analysierten Wirkstoffe je Spritzbrühe sind in der Kultur, die behandelt wurde zugelassen
- 8 Spritzbrühen sind mit Wirkstoffen verunreinigt
- 1 Spritzbrühe mit zulässigen Wirkstoffen, allerdings keine Aufzeichnung dazu
- Jeder Betrieb erhält die Ergebnisse vom Kontrolleur zur Info



# Bienenschäden 2019

14 Bienenschadensmeldungen (2018: 10 Meldungen)

Anzahl Fälle	Untersuchung der Bienen
1	Bienenprobe zu gering (Mind. 30g für biolog. Untersuchung und mind. 100g für chemische Untersuchung).
12	Keine bienentoxischen Wirkstoffe aus zugelassenen Pflanzenschutzmitteln in Bienen festgestellt.
1	Ergebnisse liegen noch nicht vor.



# Bienenschäden 2019

## Ursachenforschung

Fälle	Chemische Untersuchung der Bienen
2	Untersuchung auf Bienenviren im Friedrich-Löffler-Institut für <b>Bienenkrankheiten</b> , kein Nachweis bienentoxischer Wirkstoffe aus PSM oder Bioziden
1	Abbauprodukte von Amitraz ( <b>Varroabekämpfung</b> ) und Piperonylbutoxid (Wirkverstärker in Bioziden zur Insektenabwehr im häuslichen Bereich)
2	Hohe Konzentration an Thymol ( <b>Varroabekämpfung</b> )
1	Dinotefuran ( in Tierarzneimitteln zur Bekämpfung von Parasiten bei Katzen und Hunden) und Fipronil (in <b>Bioziden</b> zur Insektenabwehr im Haus- und Kleingarten, z.B. Ameisenköder) beide stark bienentoxisch
1	Erhöhte Konzentration von Fipronil (stark bienentoxisch)
4	Kein Nachweis bienentoxischer Wirkstoffe aus PSM oder Bioziden
1	Ein Bienenvolk zu 60 % geschädigt, Totenfall am Flugloch. Nachweis von <b>Lindan</b> und <b>Pentachlorphenol</b> in geringer Konzentration. Beides u.a. in Holzschutzmitteln (Xylamon BV, Xyladecor) u.a. Lindan seit 2020 in der EU verboten. Bienenschaden vermutlich durch Lindan.

# Anwendungsbestimmungen im Gesundheitsschutz

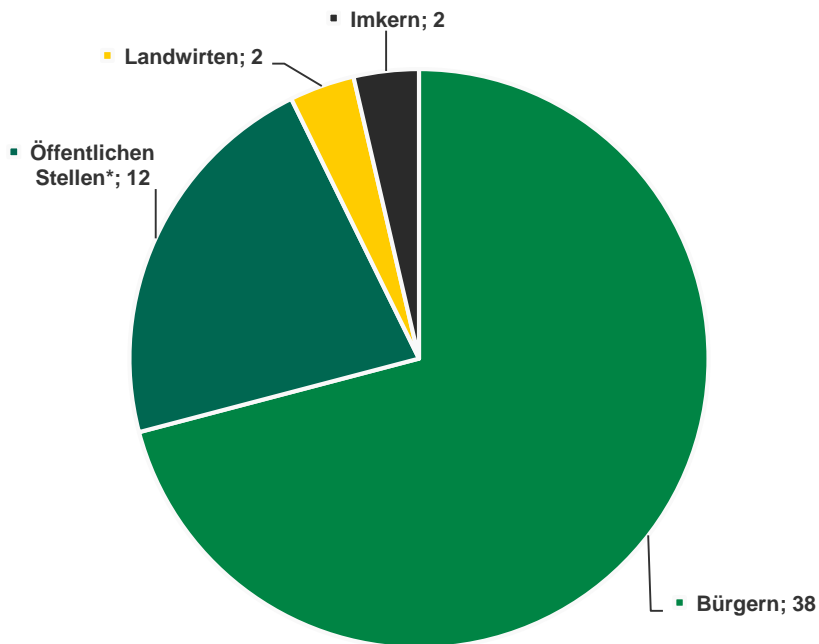
- Seit 1.5.2018
- Wechsel von Kennzeichnungsauflagen zu Anwendungsbestimmungen
- Betroffen sind alle neuen Bescheide (incl. Notfallgenehmigungen) und alle Änderungsbescheide des BVL
- Keine Anpassung bestehender Zulassungen rückwirkend

Die Anwendungsbestimmungen zum Gesundheitsschutz werden kontrolliert und sind bei Verstößen CC-relevant

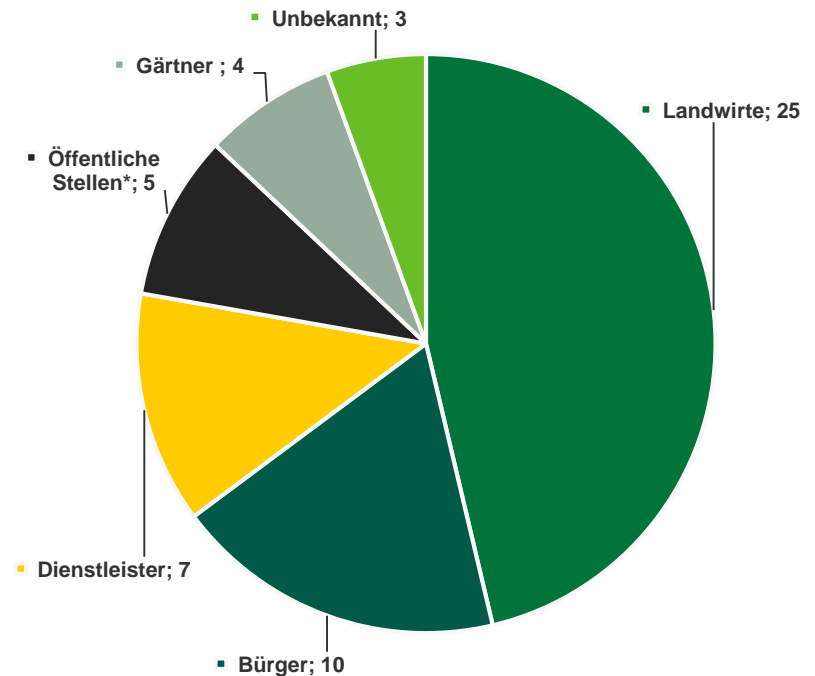
# Anzeigen 2018

## Wer zeigt an? Wer wird angezeigt?

**Anzeigen von:**



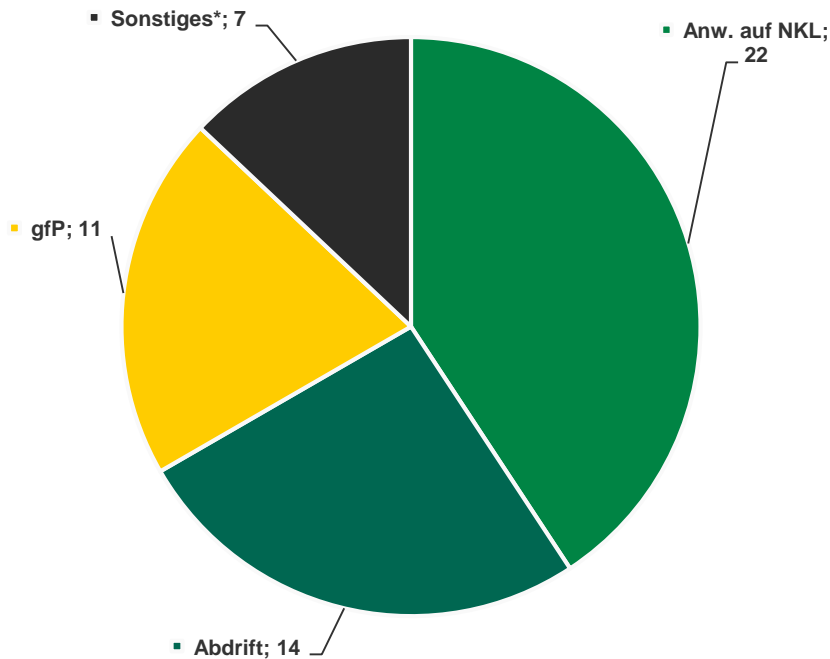
**Angezeigt sind:**



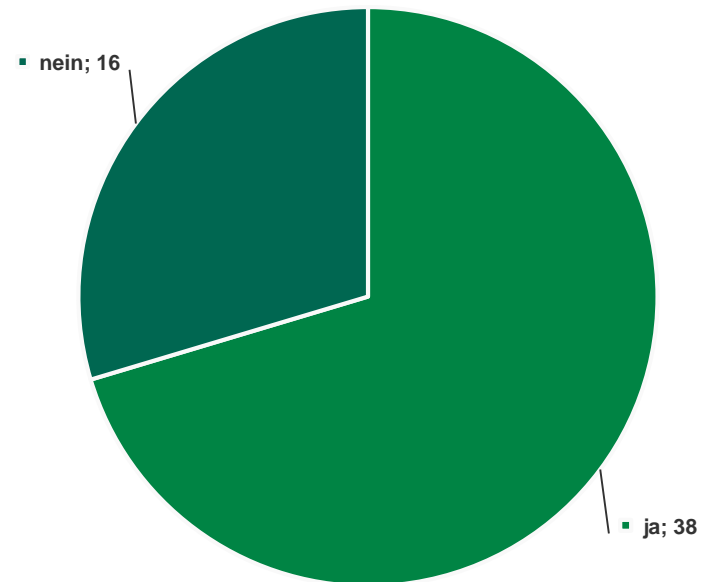
# Tatbestand und Vor-Ort-Kontrolle

## Was wurde angezeigt? Wurde VOK durchgeführt?

### Anzeige Tatbestand



### VOK eingeleitet





# Warum Kontrollen?

Einhaltung der gesetzlichen und förderrechtlichen Bestimmungen im Interesse der

- Anwender
- Verbraucher
- Natur
- Kulturpflanze

**Kontrollziel 2020: „Kontrolle ohne Beanstandungen“, in Ihrem und unserem Interesse 😊**





# Vielen Dank

Birgit Seeber

Landesamt für Umwelt, Landwirtschaft und Geologie

Referat 95, Kontrolldienst Pflanzenschutz und Pflanzenbau

Tel: 0351 8928-3602

[birgit.seeber@smul.sachsen.de](mailto:birgit.seeber@smul.sachsen.de)